

(株)門前クリーンパークは、TRE ホールディングス(株)の主要構成会社である(株)タケエイの子会社であり、「総合環境企業」として、地域に貢献してまいります。

## TREホールディングス(株) 会社概要

会社名 TREホールディングス株式会社  
 上場(証券コード) 東京証券取引所プライム市場(9247)  
 本社 東京都千代田区大手町一丁目7番2号  
 東京サンケイビル15階  
 設立 2021年10月1日  
 資本金 100億円

## 企業理念

地球の環境保全に貢献する。

地球規模での深刻な環境破壊や気候変動の影響に対して、高度循環型社会ならびに脱炭素社会への貢献を図ります。自然との調和、地域の生態系と共生し、「総合環境企業」として、リサイクル事業の深化、エネルギー事業を推進していきます。また、そのための技術開発に積極的に挑戦します。あらゆるステークホルダーとのバランスの取れた関係を一層強化し、持続的に成長する経済社会の実現に貢献するためのサステナビリティ経営を実践します。

## 事業内容

### 廃棄物処理・再資源化事業

建設現場や工事などから排出される産業廃棄物を収集運搬、リサイクル工場にて、破碎・選別・異物除去・圧縮などにより再資源化。最終埋立処分、管理運用。廃棄物を原料とする固形燃料や製鉄副資材等の製造にも取り組む。

### 資源リサイクル事業

建物解体・建設現場や製造工場から発生する金属スクラップ等を、せん断・圧縮・破碎・選別処理し、金属原料として再資源化する「金属リサイクル」。使用済自動車、廃家電等のリサイクル。金属系の廃棄物の廃棄物処理。

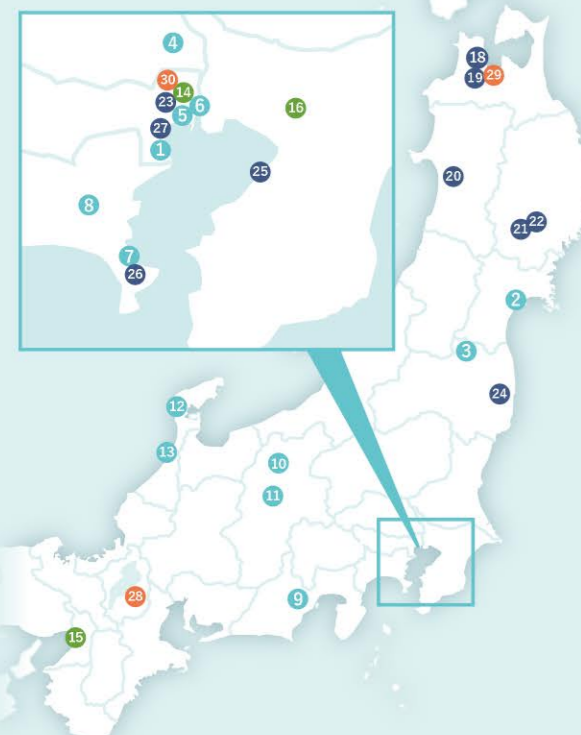
### 再生可能エネルギー事業

国内の森林間伐材等を燃料とした木質バイオマス発電。生み出した電気を地域へ供給し「電力の地産地消」を実現。発電時に発生する余熱で農作物を栽培。保有林にて森林経営にも取り組む。

### その他

環境エンジニアリング事業では環境装置やプラント、特殊車輛の開発・製造・販売。環境コンサルティング事業では水素、大気などの環境測定調査・分析、不動産鑑定評価など様々なコンサルティングサービスを提供。

## TREグループ主要拠点



### 廃棄物処理・再資源化事業

- 1 株式会社タケエイ
- 2 株式会社グリーンアローズ東北
- 3 東北交機株式会社
- 4 株式会社ギプロ
- 5 株式会社タケエイエナジー&パーク
- 6 TREガラス株式会社
- 7 株式会社グリーンアローズ関東
- 8 株式会社池田商店
- 9 株式会社タケエイメタル
- 10 イコールゼロ株式会社
- 11 株式会社信州タケエイ
- 12 株式会社門前クリーンパーク
- 13 株式会社北陸環境サービス

### 資源リサイクル事業

- 14 リバー株式会社
- 15 サニーメタル株式会社
- 16 イツモ株式会社

### 海外拠点

- 17 HIDAKA SUZUTOKU (Thailand)Co.,Ltd.

### 再生可能エネルギー事業

- 18 株式会社津軽バイオマスエナジー
- 19 株式会社津軽エネビジ
- 20 株式会社大仙バイオマスエナジー
- 21 株式会社花巻バイオマスエナジー
- 22 花巻バイオチップ株式会社
- 23 株式会社タケエイ林業
- 24 株式会社田村バイオマスエナジー
- 25 市原グリーン電力株式会社
- 26 株式会社タケエイグリーンリサイクル
- 27 株式会社タケエイでんき

### その他

- ・環境エンジニアリング事業
- ・環境コンサルティング事業
- 28 富士車輛株式会社
- 29 環境保全株式会社
- 30 株式会社アースアプレイザル

## 環境基本方針

TREホールディングス株式会社及び当社を含む関係子会社(以下、当社グループという)は、廃棄物処理・再資源化事業、資源リサイクル事業、再生可能エネルギー事業及びその他の環境事業に携わる企業として、企業と社会がともに持続的成長が可能な未来を実現すべく、地球環境の保全と環境負荷の低減に向けて積極的に取り組んでまいります。

1

高度循環型社会の実現に貢献します。

当社グループが保有する技術をさらに向上させ、また当社グループ間で相互補完しながら、環境に配慮した製品・サービスの提供に努めることで、事業活動を通じて高度循環型社会の実現に貢献します。

2

脱炭素社会の実現を目指します。

事業活動における省エネルギーの徹底に加えて、自然資源・バイオマス資源等を利用した再生可能エネルギーを創出することで、温室効果ガスの排出を抑え、気候変動問題の解決に寄与すべく脱炭素社会の実現を目指します。

3

地域や社会に根ざした環境活動を推進します。

「総合環境企業」として、事業活動における環境汚染の防止への取り組みはもとより、自然との調和、地域の生態系と共生すべく自然環境の保護や保全活動にも積極的に取り組みます。

4

環境活動の推進体制を充実します。

環境関連法規制等の遵守はもとより、当社グループ役員自らが環境問題を考えながら継続的改善を推進することで「サステナビリティ経営」を実践します。

2021年10月19日



## 株式会社門前クリーンパーク

代表取締役 三本 守  
 本社所在地 石川県輪島市門前町大釜8の36番地  
 設立 2006年8月28日  
 資本金 4億9,000万円

タケエイグループ

株式会社  
北陸環境サービス



# 門前クリーンパーク 管理型最終処分場

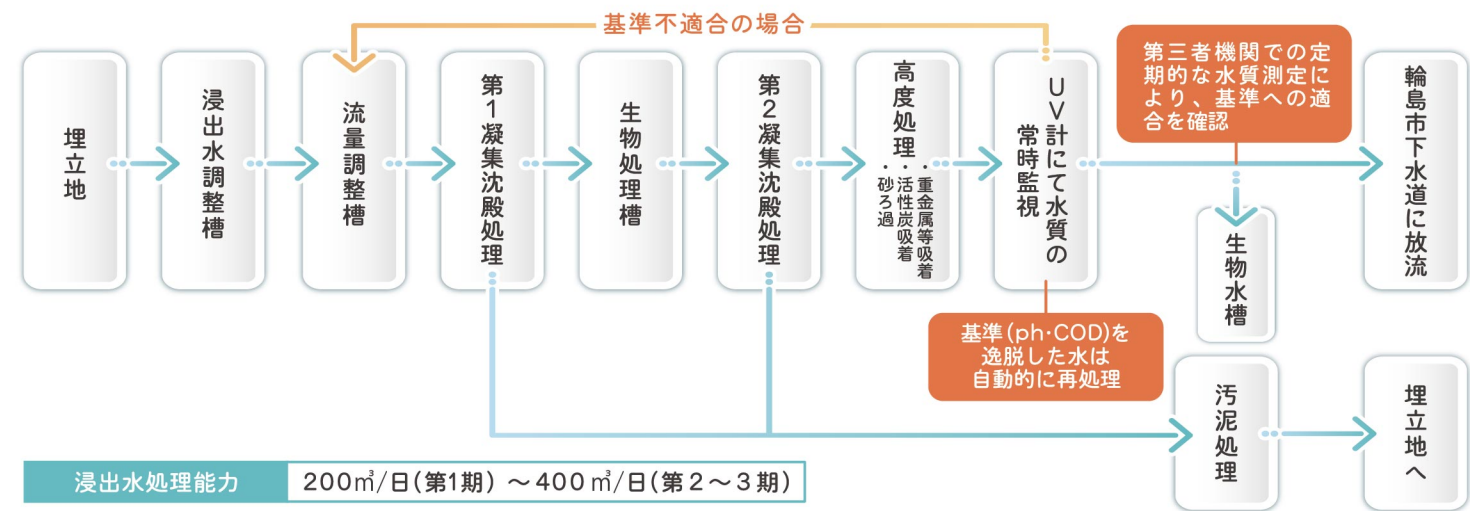
# 門前クリーンパーク管理型最終処分場

環境を守ることは、未来を守ること。



## 浸出水処理フロー

浸出水は、法令で定められている基準値を満たす水質になるよう、浸出水処理設備において、凝集沈殿、生物処理、高度処理を行い、水の濁りや汚れ、重金属類やダイオキシン類その他の有害な化学物質を取り除きます。浸出水処理水は、輪島市公共下水道に放流しますが、処理能力は200m<sup>3</sup>/日になります。



## 事業の規模

	埋立地面積 (ha)	埋立容量 (m <sup>3</sup> )	埋立予定期間
第1期埋立地	5.16	83.6万	11年7カ月
第2期埋立予定地	8.46		173.1万
第3期埋立予定地	5.75	86.4万	11年9カ月
合計	17.26	343.1万	47年10カ月

※面積の重複 (2.11ha) により、11.51haとなる

## 受入対象廃棄物

### 産業廃棄物

燃え殻	紙くず	がれき類 ※
汚泥	木くず	ばいじん
廃プラスチック類 ※	繊維くず	動植物性残さ
ゴムくず	ガラスくず、 コンクリートくず及び 陶磁器くず ※	政令第13号廃棄物
金属くず	鋳さい	

※石綿含有産業廃棄物であるものを含む。

### 特別管理産業廃棄物

廃石綿等

【上記廃棄物には品目ごとに性状や形状の基準が定められています】

## 放流水維持管理計画値 (抜粋)

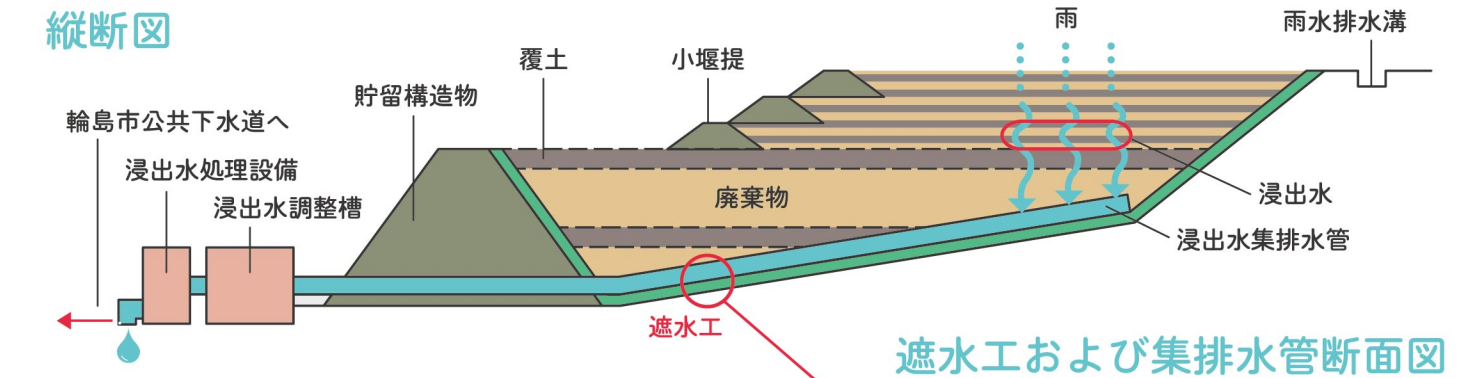
項目	維持管理計画値 (浸出水処理施設放流槽)
水素イオン濃度 (pH)	5.8~8.6
生物学的酸素要求量(BOD)	20mg/L 以下
化学的酸素要求量(COD)	20mg/L 以下
浮遊物質 (SS)	10mg/L 以下
アンモニア、アンモニウム化合物、 亜硝酸化合物及び硝酸化合物	200mg/L 以下
窒素含有量	200mg/L 以下
リン含有量	32mg/L 以下 (日間平均16)
ダイオキシン類	10pg-TEQ/L 以下
ヨウ素消費量	110mg/L 以下

## 遮水シート

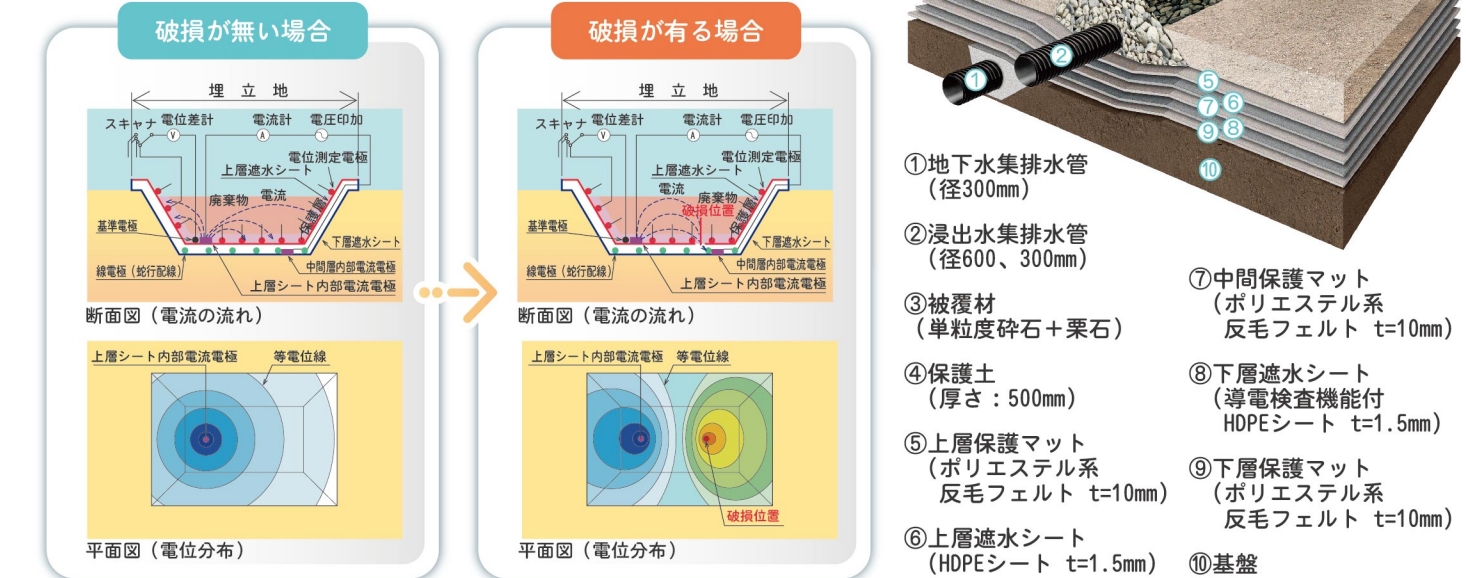
浸出水 (廃棄物に接した雨水) を外部に流出させないようにするために、埋立地の底面および側面には遮水工を設置しています。遮水工の構造は、強固な基礎地盤の上に二重の遮水シートによる表面遮水工を採用しており、シートの材質には高密度のポリエチレンシートを使用しています。また、万が一に備え、シートの破損箇所を検出できる遮水機能診断システムを備えています。埋立地からの浸出水は、浸出水集排水管により速やかに浸出水処理施設に流下しますが、埋立層内の早期集排水を目的に、堅型や法面にも集排水管を設置しています。



### 縦断面図



### 遮水機能診断システム



## 管理棟

管理棟は、50名の収容が可能な会議室や書庫、分析室など維持管理に必要な諸室を設けています。また、管理棟周辺には、搬入されてきた廃棄物運搬車両の荷台を目視で確認するための検査台や放射能の空間線量を自動で測定できる設備を設けています。

